

ffkf-konferansen 9. november 2006

"Fremtidsperspektiver på flyktningsarbeidet"

---



---

"Velferdsordninger for innvandrere – og hvordan kan NAV – reformen gi bedre bruk av ressursene på dette området?"

Seksjonssjef i NAV Anita Mølmesdal Sivertsen

## NAV-reformen og innvandrere

---

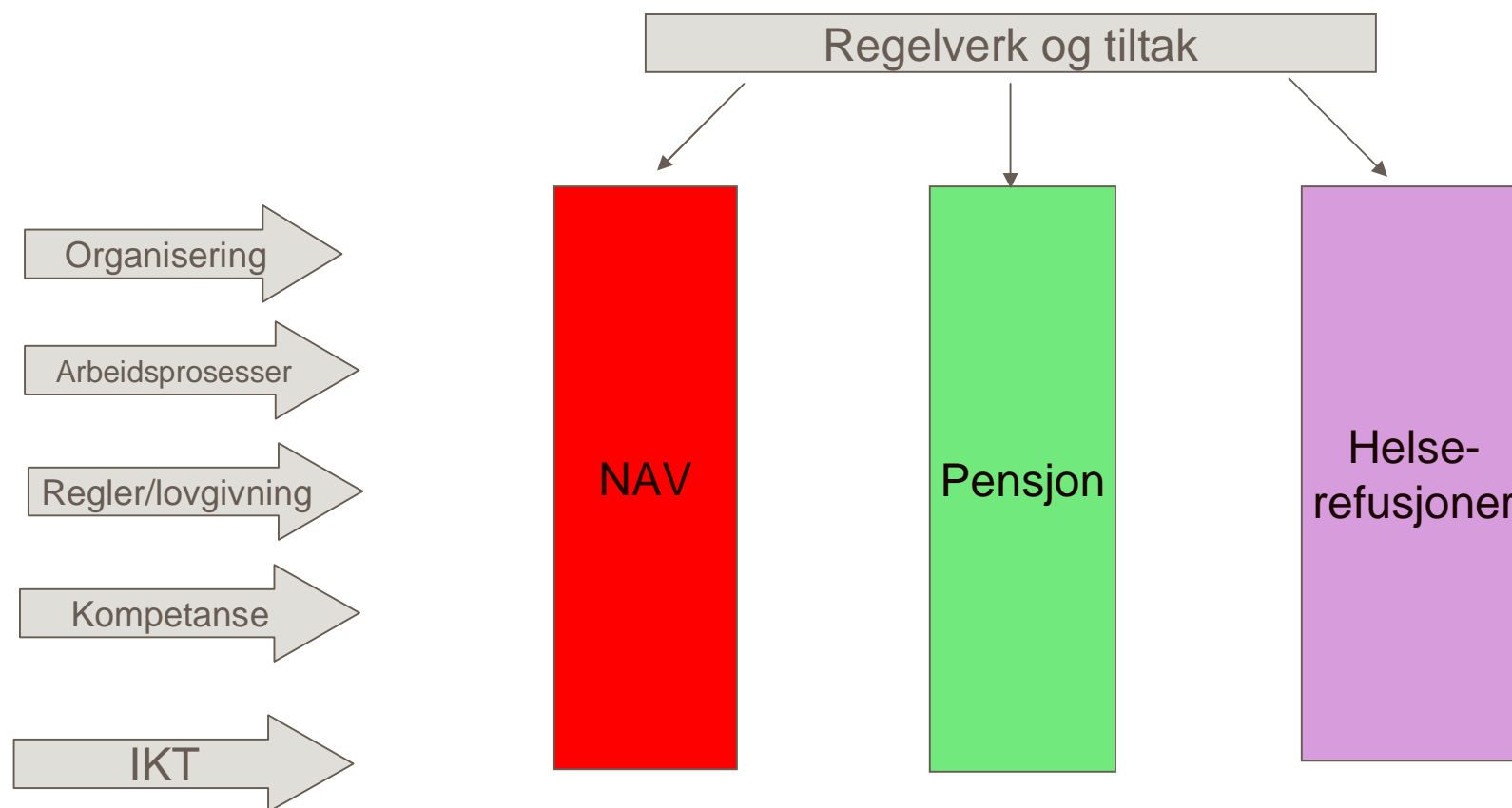
- Føringene som ligger bak reformarbeidet
- NAV sitt formelle grunnlag, mål for feltet, organisering og omfang
- Hvilke ressurser NAV har til rådighet
- Noen av de utfordringer vi møter på innvandrerfeltet
- Foreliggende kunnskap om innvandreres behov for og service fra NAV
- Noen tiltak NAV har iverksatt eller planlegger som berører innvandrerne

## Målet med NAV-reformen

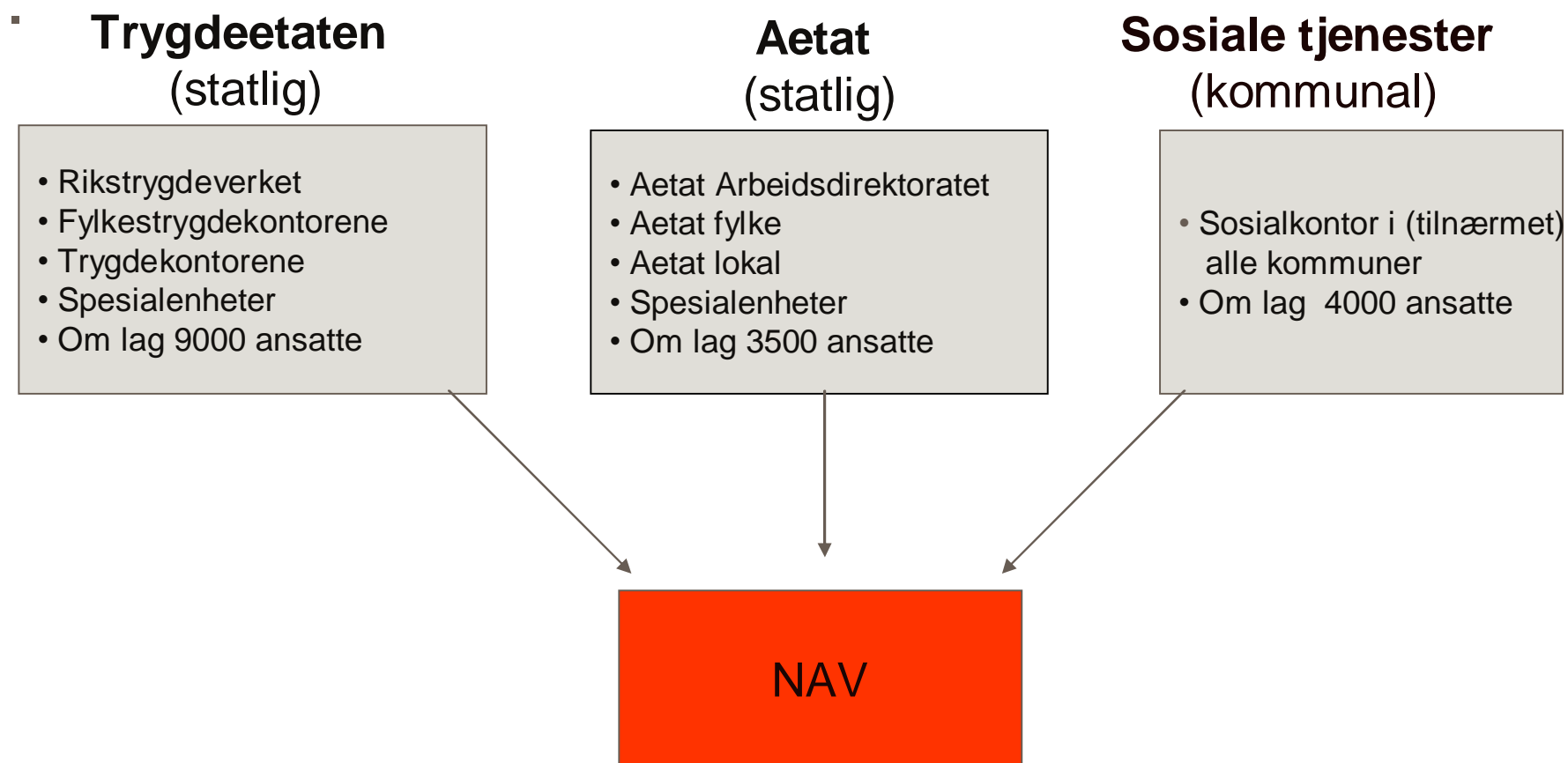
---

- Flere i arbeid og aktivitet og færre på stønad
- Enklere for brukerne og tilpasset brukernes behov
- En helhetlig og effektiv arbeids- og velferdsforvaltning

## NAV-reformen er tre reformer, ikke en



## NAV-sammenslåingen



---

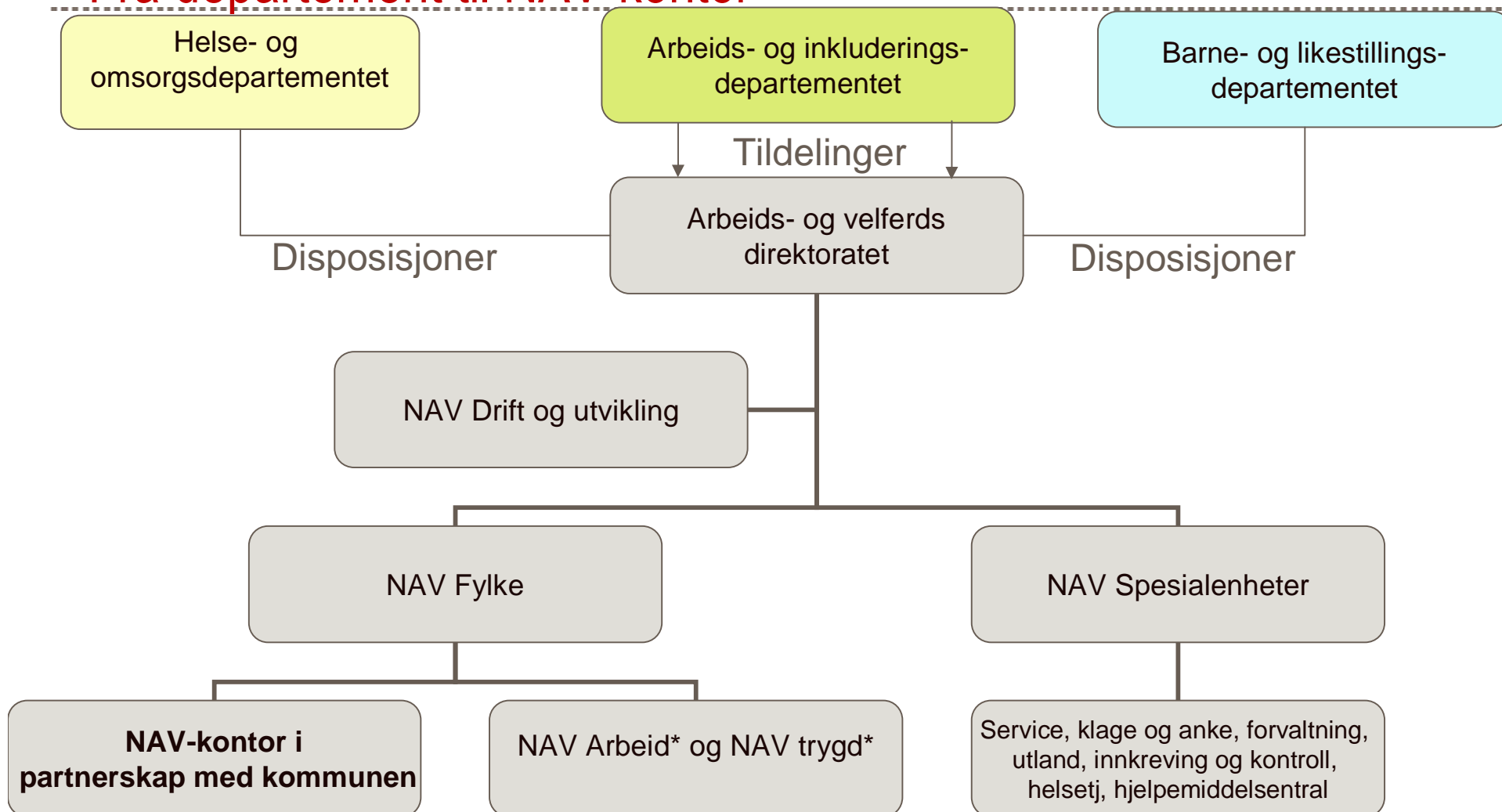
## Pensjonsprogrammet skal legge til rette for en effektiv innføring av pensjonsreformen i 2010

---

Programmet skal:

- Utvikle og lansere nye IKT-løsninger på pensjonsområdet
  - Selvbetjeningsløsning
  - Nytt saksbehandlingssystem
- Utarbeide nye arbeidsprosesser på pensjonsområdet
- Utarbeide og innføre ny organisering på pensjonsområdet i NAV
- Utvikle og gjennomføre opplæring av NAV-ansatte i nye IKT-løsninger, arbeidsprosesser og nytt regelverk
- Utvikle regelverk, rundskriv, blanketter m.m
- Informere befolkningen om nytt regelverk, når dette foreligger

## Fra departement til NAV-kontor



## Interaksjon mellom stat og kommune

---

- Rammeavtale ble undertegnet mellom KS og Staten i april 2006
- Samarbeidet er også regulert gjennom Lov om arbeids- og velferdsforvaltningen

### Hovedtrekk:

- Det vil være samme ansvarsfordeling mellom lokale og sentrale myndigheter
- Det lokale NAV-kontoret vil gi tjenester på vegne av både staten og de kommunale tjenestene, men på en måte som gjør at det oppleves som én tjenesteleverandør
- Førstelinjetjenesten i kontorene vil være basert på en fast, regulert og bindende samarbeidsavtale mellom representanter fra statsetaten og de lokale myndigheter
- For å støtte opp under en avtalebasert etableringsprosess må førstelinjen ha en felles lovgivning. Lokale samarbeidsavtaler og en minimumsløsning i forhold til samlokalisering i førstelinjen vil derfor være obligatorisk
- KS og Arbeids- og inkluderingsdepartementet har utviklet rammeavtaler som skal være basis for lokale avtaler stat - kommune som likeverdige partener
- Ansatte i stat og kommune vil få felles opplæring og kompetanseutvikling, og skal jobbe med de samme oppgavene – det sikrer én dør inn og ett mottak for brukere

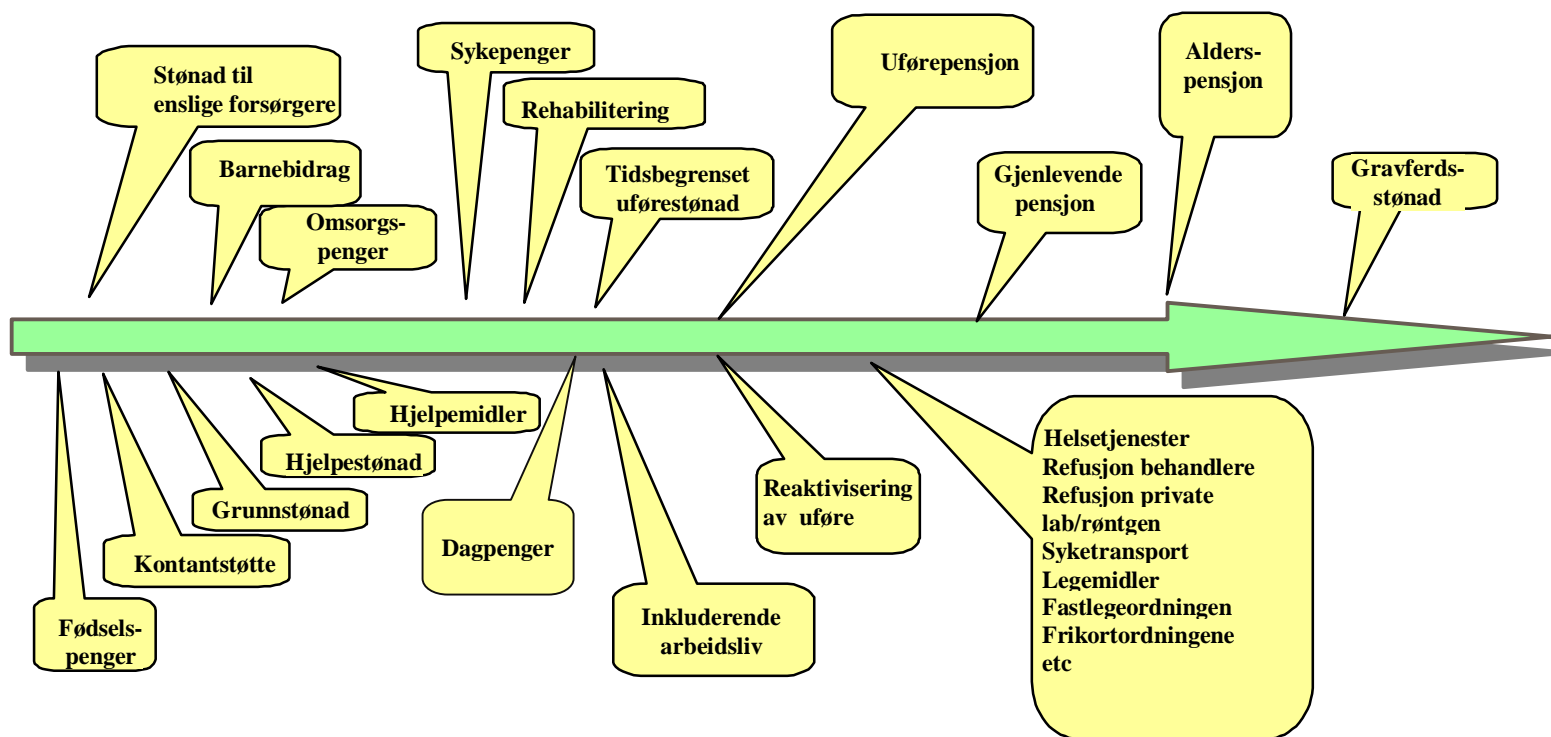
---

## Arbeids- og velferdsetaten skal i tiden fremover

---

- Ledes av Arbeids- og velferdsdirektoratet
- Gjennomføre arbeidsmarkeds-, trygde- og pensjonspolitikken
- Forvalte arbeidsmarkedsloven, folketrygdloven og andre lover hvor oppgaver er lagt til etaten, og sikre rett ytelse til den enkelte
- Følge opp og kontrollere tjenester, ytelser og utbetalinger
- Stimulere stønadsmottakere til arbeid der det er mulig, og gi råd og veiledning til arbeidsgiver og arbeidstaker for å hindre sykefravær og utstøting fra arbeidslivet
- Bistå arbeidssøkere med å få jobb, arbeidsgivere med å skaffe arbeidskraft, og forebygge og dempe skader av arbeidsledighet og innhente informasjon
- Møte enkeltmennesket med respekt, bidra til sosial og økonomisk trygghet og fremme overgang til arbeid og aktiv virksomhet.

# Ytelser og tjenester som dekker livsløpet



## Mottakere - familie, pensjon, arbeid og helse

### Noen store brukergrupper ved siste målingstidspunkt

	<b>Antall</b>
Frikort for egenandel – Akkumulert 1-3. kvartal	752 000
Alderspensjonister	633 500
Barnetrygdmottakere	614 600
Antall sykmeldte – Akkumulert 2. kvartal	424 600
Uførepensjonerte	325 900
Grunnstønadsmottakere	132 200
Bidragmottakere	112 700
Kontantstøttmottakere	68 400
Dagpenger under arbeidsløyse	53 400
<b>Kilde: NAV 2006</b>	<b>Avrundet nedover</b>

---

## Medlemskap i folketrygden

---

- Medlemskap er inngangsnøkkelen for rettigheter i folketrygden og en del andre ytelser NAV forvalter.
- Bor du i Norge, er du som hovedregel medlem i folketrygden
- Da må du oppholde deg i Norge i minst 12 måneder. Du blir medlem fra innreisedatoen. Oppholdet må være lovlig
  
- Selv om du **ikke bor i Norge**, er du sannsynligvis medlem i folketrygden hvis du er:
  - o arbeidstaker i Norge og ikke unntatt medlemskap etter en trygdavtale
  - o norsk statsborger (EØS-statsborger) og ansatt på norsk skip, ansatt i den norske stats tjeneste i utlandet, studerer i utlandet med lån eller stipend fra Statens lånekasse for utdanning og hvis du arbeider midlertidig i utlandet

---

## Medlemskap versus arbeide i Norge og annet opphold

---

- EØS-borgere som arbeider for norsk arbeidsgiver og selvstendig næringsdrivende blir som hovedregel medlemmer i folketrygden fra første arbeidsdag. Familie som ikke oppholder seg i Norge i minst 12 måneder, blir ikke medlemmer i folketrygden, men de har avledet rett til enkelte ytelser som f.eks. helsetjenester.
- Også arbeidstakere fra andre land med lovlig opphold i norsk bedrift på land eller på kontinentalsokkelen blir medlemmer fra første arbeidsdag. Selvstendig næringsdrivende fra disse land blir medlemmer hvis de bosetter seg her i minst 12 måneder. Au pair med kost og losji anses som en vanlig arbeidstaker.
- Opphold i landet for øvrig:
- Ved lovlig opphold i Norge under 12 måneder, blir en som hovedregel ikke medlem i folketrygden. Hvis du skal bo her minst 12 måneder, blir du medlem med noen unntak
- EØS-statsborgere har likevel rett til å få dekket nødvendige helsetjenester i Norge for hjemlandets regning. Noen øvrige lands borgere har rett til tilsvarende.
- Kommer man fra andre land har man ikke rett til ytelser dersom man ikke får innvilget frivillig medlemskap. Med tilknytning og opphold lenger enn 12 måneder, kan en søke

---

## Forhold som innvirker på rett på en ytelse og størrelsen

---

- Medlemskap i folketrygden er avgjørende for det meste, men ikke alt
- Bosted – om man er bosatt i Norge, i EØS-området eller andre steder er viktig
- Botiden i Norge kan påvirke både rettighet og ytelsesnivå
- Om man er i arbeid eller ikke betyr mye for hva man har rett på og hvor mye
- Opptjeningstiden (arbeidstid) er viktig for mange ordninger
- Hvor man har sin opprinnelse kan bety noe (Norge, EØS, avtaleland, andre land)
- Alder, kjønn og inntekt kan bety noe for rettighet og omfang
- Sivilstand og antall barn er viktig for en rekke ordninger
- Om man dekkes av en unntaksbestemmelse ut over hovedregelen er også viktig

# Utland

Du er her: [// NAV](#) // Utland

[Opphold utenfor Norge](#)

[Arbeide utenfor Norge](#)

[Helse og sykdom i utlandet](#)

[Arbeide i Norge](#)

[Opphold i Norge](#)

[Skjemaer](#)

## Innhold a til å

<a href="#">A</a>	<a href="#">B</a>	<a href="#">C</a>	<a href="#">D</a>	<a href="#">E</a>	<a href="#">F</a>	<a href="#">G</a>	<a href="#">H</a>	<a href="#">I</a>
<a href="#">J</a>	<a href="#">K</a>	<a href="#">L</a>	<a href="#">M</a>	<a href="#">N</a>	<a href="#">O</a>	<a href="#">P</a>	<a href="#">Q</a>	<a href="#">R</a>
<a href="#">S</a>	<a href="#">T</a>	<a href="#">U</a>	<a href="#">V</a>	<a href="#">W</a>	<a href="#">X</a>	<a href="#">Y</a>	<a href="#">Z</a>	<a href="#">Æ</a>
<a href="#">Ø</a>	<a href="#">Å</a>							

## Medlem? - Rett til stønad? 07.09.06

Hva du skal gjøre og lengden på oppholdet i Norge eller i utlandet, vil avgjøre medlemsforholdet ditt og dermed også retten til stønader. [Les mer om medlemskap](#)

### Generelt om medlemskap

- [Medlemskap i folketrygden](#)
- [Trygdeavgift - skatteplikt](#)
- [Trygdeavgift - ikke skatteplikt](#)
- [Når opphører medlemskapet i folketrygden?](#)
- [Frivillig medlemskap - opphold i Norge](#)
- [Frivillig medlemskap - opphold utenfor Norge](#)

### Relaterte nettsteder og adresser

- [EURES - Jobbe i Europa](#)
- [Sosial- og helsedirektoratet](#)
- [Utlendingsdirektoratet \(UDI\)](#)
- [Skatteetaten](#)
- [Lånekassen](#)
- [Regjeringen og departementene](#)
- [Norge.no](#)
- [Association of Norwegian students abroad \(ANSA\)](#)
- [Health Systems International \(HSI\)](#)
- [Sentrale sosialforsikringsinstitusjoner i Norden](#)

## Nøkkeltall

**58 254** Registrerte arbeidssøkere  
**5,8 %** Sykefravær (legemeldt)  
**324 018** Personer med uføreytelse  
**27 576** Tilgang stillinger

[// Mer om tall og analyse](#)

## Hjelpemidler

[Hjelpemidler i utlandet](#)  
[Hjelpemidler](#)

[// Mer om hjelpemidler](#)

[// Flere nyheter](#)

## Innvandrere - Antall og sammensetning 31.12.2005

<b>I. Innvandrerbefolkningen:</b>	<b>387 000 (8, 3%)</b>
Hvorav: Førstegenerasjonsinnvandrere	319 000
Født i Norge av to utenlandsfødte foreldre	68 000
Hvorav: Norden	53 000
Vest-Europa/Nord-Amerika	49 000
Øst-Europa	68 000
Tyrkia, Asia, Afrika, Sør-Amerika	217 000
<b>II. Innvandringsbakgrunn</b>	<b>630 000 (16 %)</b>
Hvorav flyktninger	117 000
<b>III. Registrerte og uregistrerte med innvandringsbakgrunn</b>	<b>760 000 + ?</b>

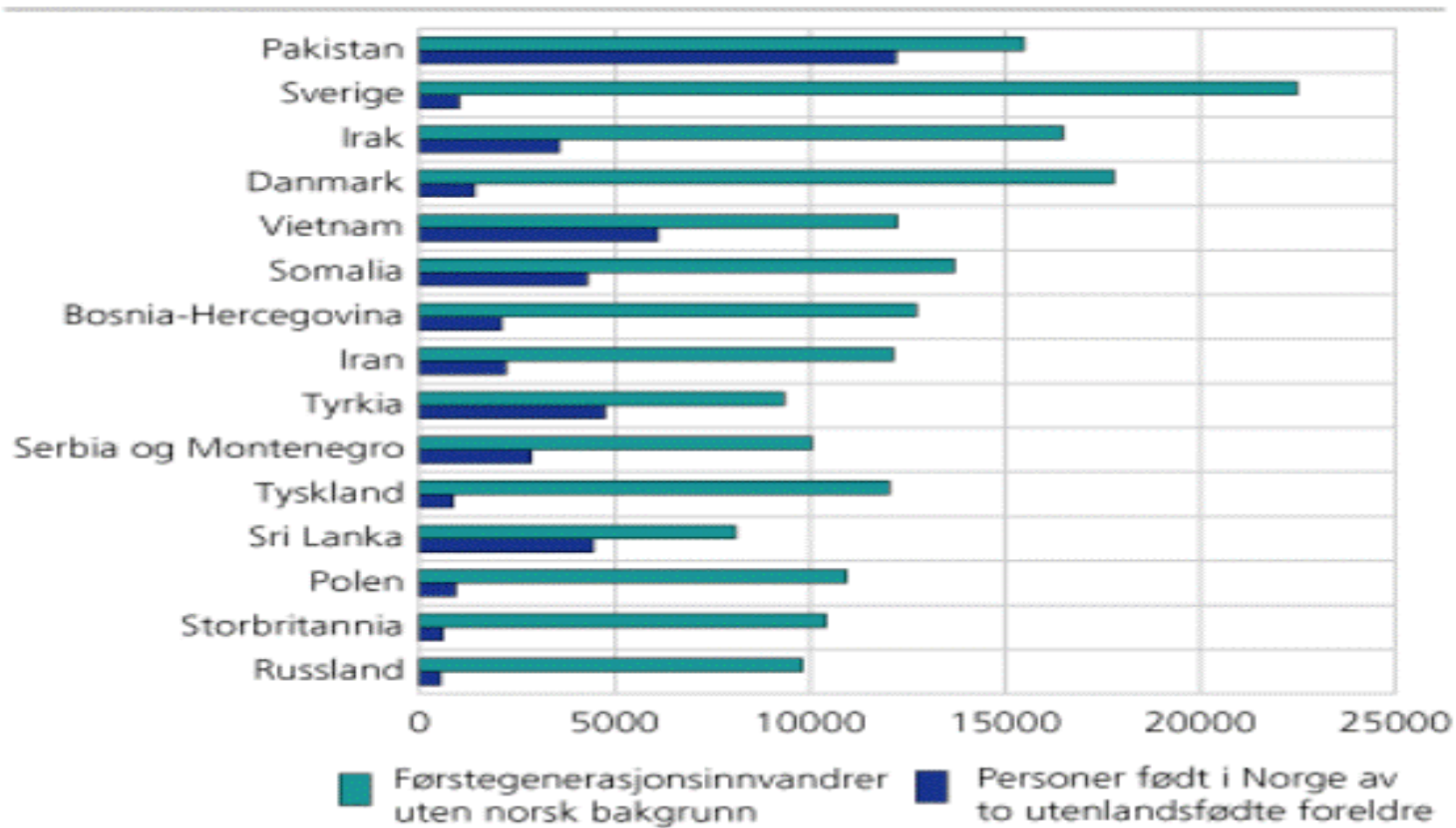
## Innvandrerbefolkningen – hva vet vi nå

---

- I den norske innvandrerbefolkningen er over 200 land representert
- 74 prosent av innvandrerbefolkningen har ikke-vestlig bakgrunn.
- 47 prosent av innvandrerbefolkningen har norsk statsborgerskap.
- Antall med bakgrunn fra Sverige, Danmark, Storbritannia, Pakistan, Vietnam øker ikke
- Antall med bakgrunn fra Polen, Somalia, Tyskland, Irak og Russland har økt sterkt
- En av fem som ble født i Norge siste år hadde innvandrerbakgrunn.
- 32 prosent av innvandrerne har bodd i Norge i mindre enn fem år og mange er unge
- Totalt har innvandrerbefolkningen om lag like mange kvinner som menn.
- Det bor innvandrere i alle kommuner, men 47 prosent av den ikke-vestlige og 38 prosent av den vestlige innvandrerbefolkningen bor i Oslo og Akershus.
- 93% av befolkningsøkningen i Oslo de siste ti år kan tilskrives innvandring.
- Om lag 100 000 av innvandrerne er flyktninger

## Innvandrergupper i Norge

De 15 største innvandrerguppene i Norge. 1. januar 2006.  
Absolutte tall



## Forbruk av tjenester blant innvandrere varierer etter

- når innvandrergruppen kom til landet
- hvilke opplevelser gruppen har hatt før den kom til Norge
- hvor i verden og hvilket land man kommer fra
- hvor stor forekomst det er av oversykkelighet
- antall barn i familien
- arbeidslivskompetanse
- hvilket yrke man har hatt under tiden i Norge
- utdanningsnivå og norskkunnskaper



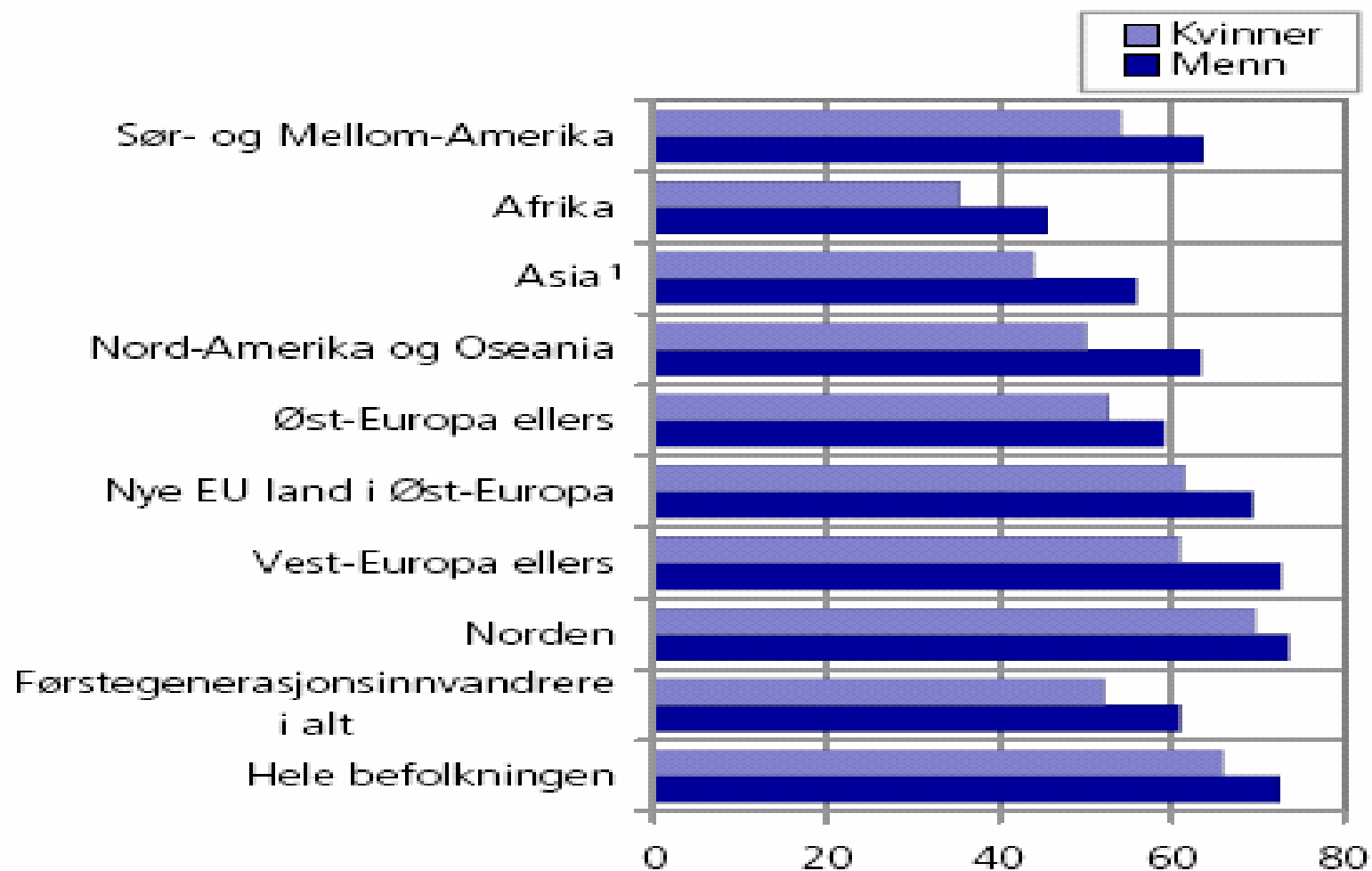
## Flyktninger - Mer avhengig av trygd over tid ?

Kategori	Prosent på trygd
Flyktning/Asylsøker	60
Ikke-vestlig innvandrer	36
Vestlig innvandrer	18
Norsk befolkning	27

## Sysselsettingsandel – innvandrere og hele befolkningen. Prosent

<b>Sysselsetting</b>	<b>Menn</b>	<b>Kvinner</b>	<b>I alt</b>
Innvandrere	62,5	52,6	57,5
Hele befolkningen	72,6	66	69,4
<b>Differanse</b>	<b>-10,1</b>	<b>-13,4</b>	<b>-11,9</b>

## Andel sysselsatt etter kjønn og land, 16-74 år

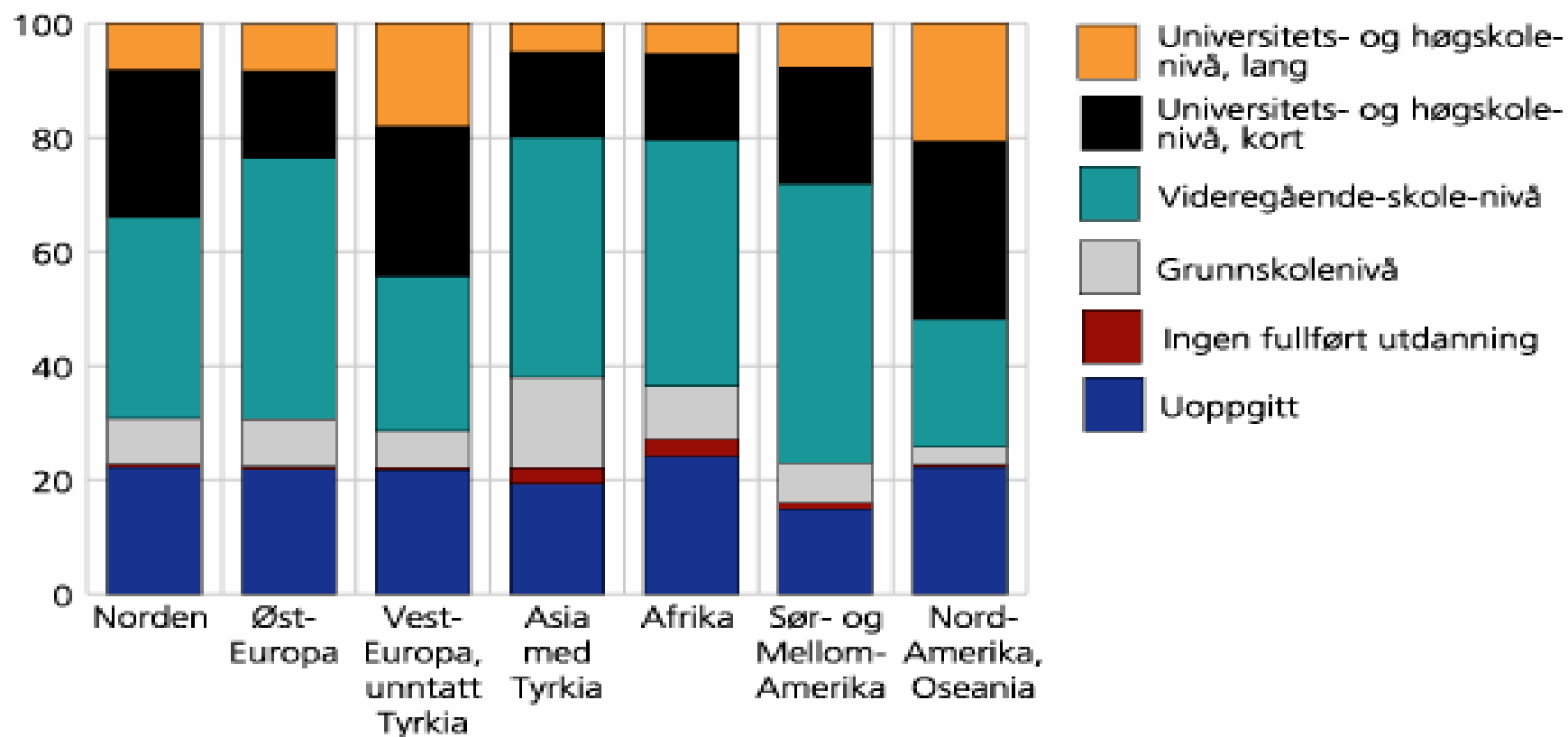


## Ikke-vestlige innvandrere - utfordringer på arbeidsmarkedet

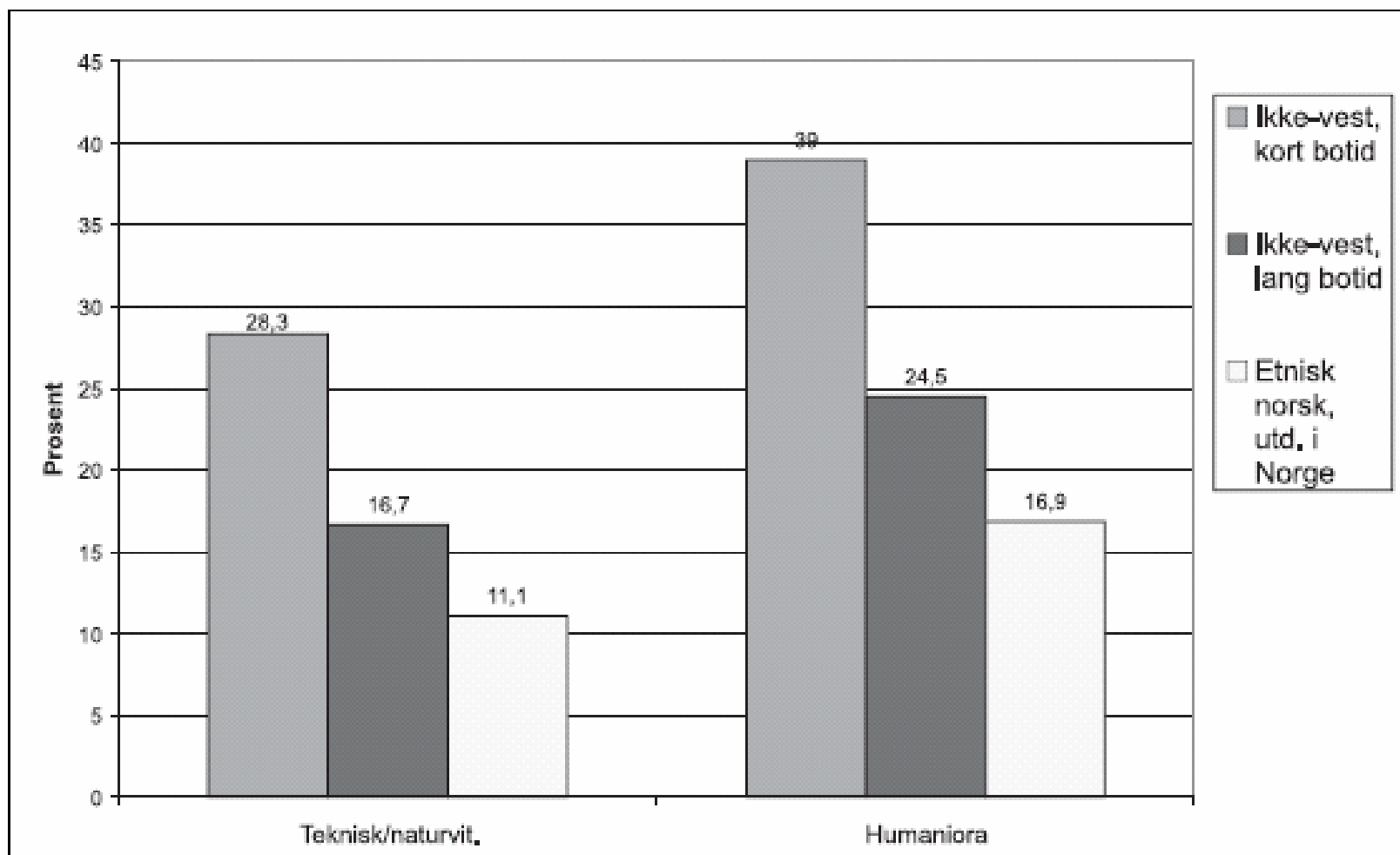
- Manglende norskkunnskaper.
- Norskopplæring.
- Manglende arbeidslivskompetanse.
- Skepsis hos noen arbeidsgivere til å ansette innvandrere.
- Mange med lav formalkompetanse med behov for utdanning både på grunnskole- og videregående skole nivå.
- Udekket behov for realkompetansevurdering.
- Helseproblematikk, både fysiske og psykiske helseproblemer.
- Et komplisert system for godkjenning av utdanning.
- Forbedringspotensial i forhold til samarbeid med utdannings- og helsemyndigheter.
- Økonomiske problemer/fattigdomsproblematikk.

## Innvandrerbefolkningen 30-44 år etter høyeste fullførte utdanning og land- bakgrunn, gruppert etter verdensregion. 2001. Prosent

Prosent



## Estimert sannsynlighet for arbeidsledighet – fireårsperiode etter eksamen fra universitet/høyskole



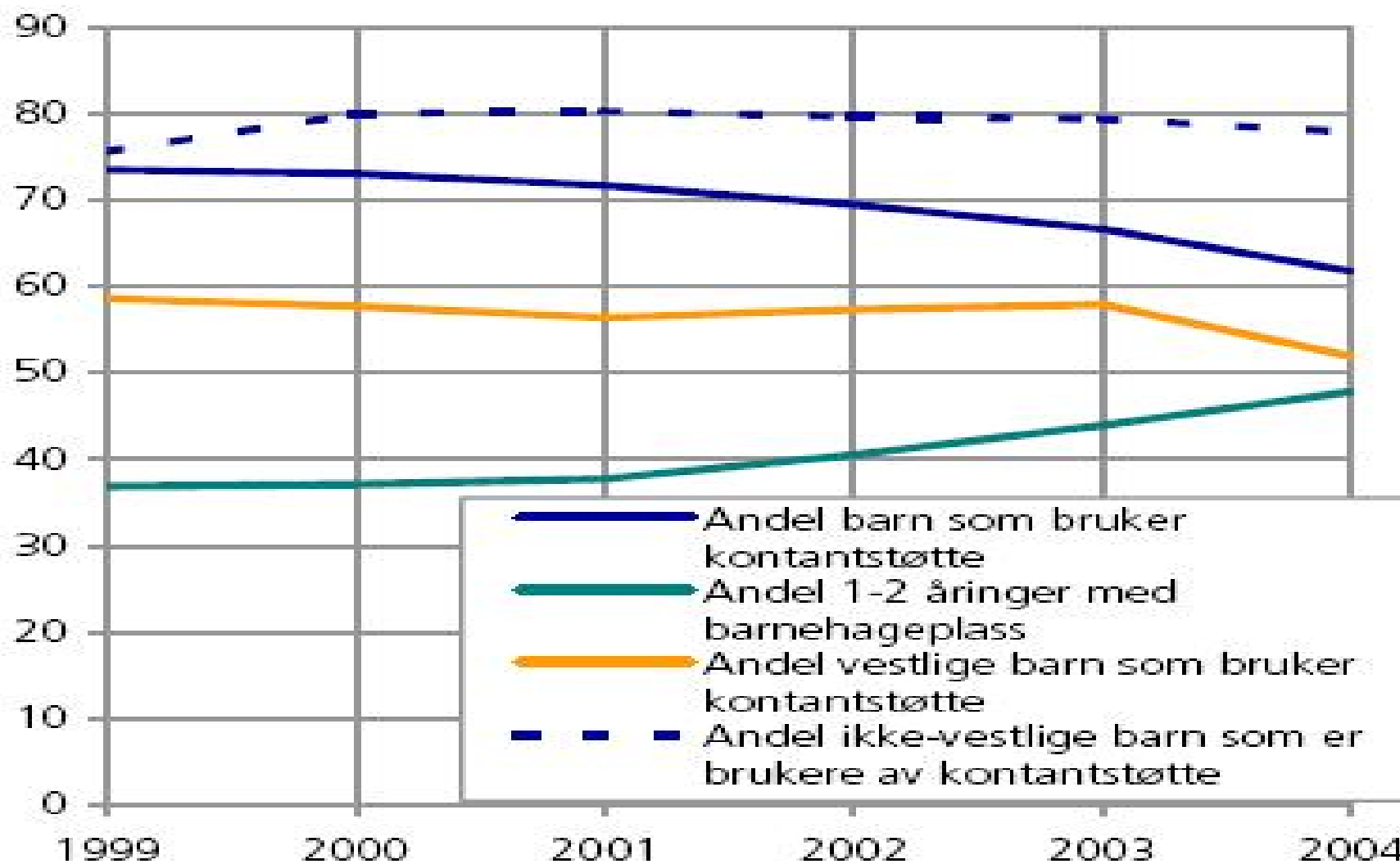
---

## Uførepensjon blant innvandrere - 2004

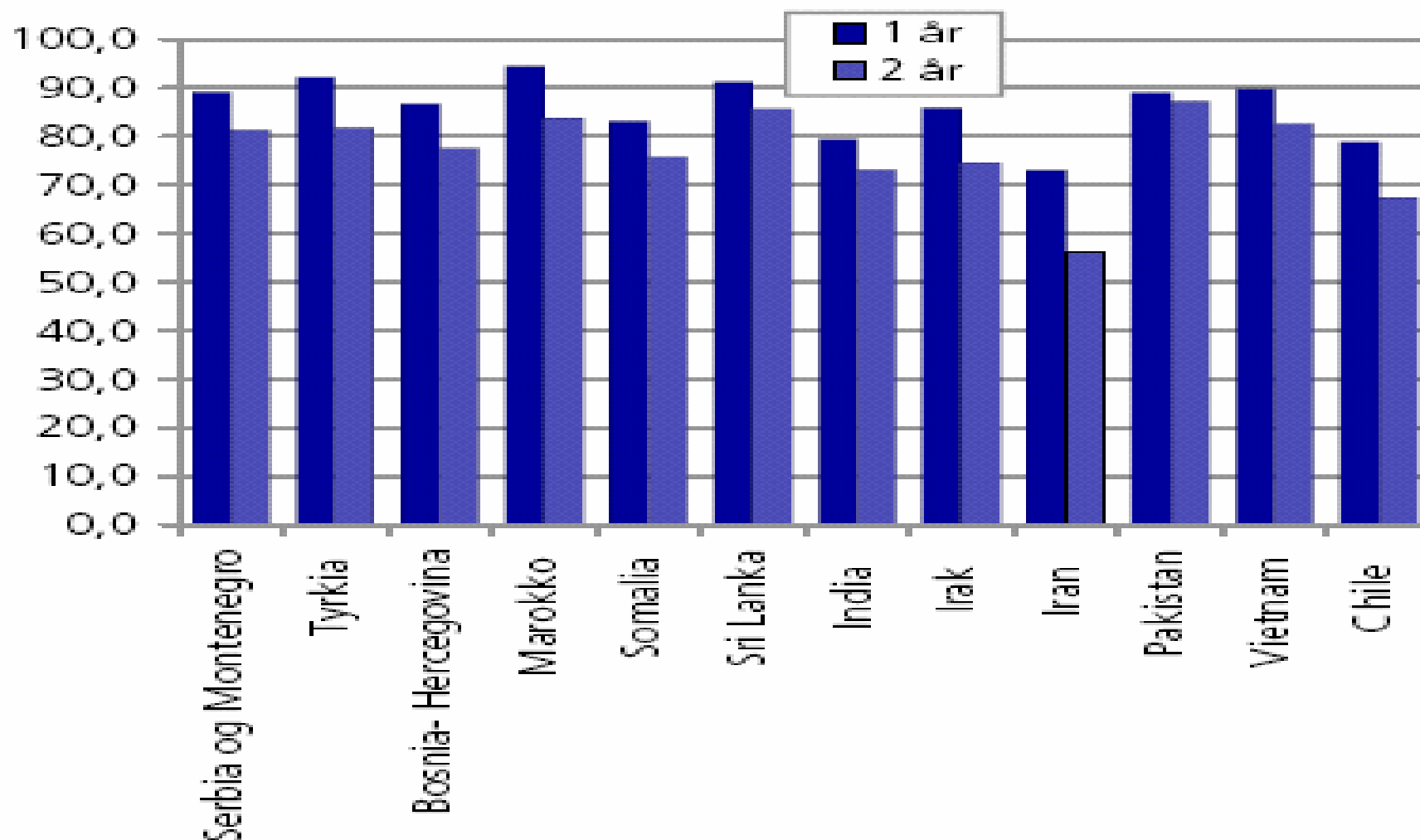
---

- Årsaksforholdene er komplekse og mange faktorer bidrar
- Innvandrerne er generelt yngre enn resten av befolkningen
- Uføresannsynlighet øker med alder
- Uførepensjon oppnås lettere av yrkesaktive
- 6 prosent av innvandrerne, 10 prosent av alle bosatte
- Samlet ca 15 000 førstegenerasjonsinnvandrere med uførepensjon
- Uføreandelen var 5,9 prosent for ikke-vestlige og 6,3 for vestlige innvandrere
- Uføreandelen for førstegangsinvandrere øker med botid
- Det er til dels store variasjoner mellom grupper av førstegenerasjonsinnvandrere fra forskjellige land – særlig gjelder dette innvandrere fra ikke-vestlige land

## Kontantstøtte, gruppe og barnehageplass 1999-2004



## Andel barn fra flyktingeland som bruker kontantstøtte, etter alder - 1. kvartal 2004



## Alderspensjon og innvandrere - 2004

---

- Gjennomsnittsalderen i innvandrergruppene reflekterer når de kom til Norge
- Betyr at aldersgjennomsnittet varierer mye fra gruppe til gruppe
- Generelt sett få alderspensjonister blant innvandrere og flyktninger
- En av åtte førstegenerasjonsinnvandrere over 70 mottok ingen alderstrygd – men dette vara før Supplerende stønad (om lag 3000 brukere i dag)
- Mistepensjon var forholdsvis vanlig blant pensjonerte førstegenerasjonsinnvandrere

## Supplerende stønad – formål og hovedregler



- Lov 29. april 2005 nr. 21 med endringer i lov 16. desember 2005 nr. 118
- **Formål:** Minsteinntekt til de som ikke har opptjent rett til minstepensjon
  
- Gis til personer som har fylt 67 år
- Gis til personer som er bosatt i Norge
- Behovsprøves mot inntekt (formue kan i særlige tilfelle gi avslag)
- Støtte gis for 12 måneder av gangen
- Størrelsen på stønaden er kroner
  - 112 784 kroner til enslig pensjonist
  - 144 230 til personer med ektefelle under 67 år gamle
  - 103 350 til hver ektefelle når begge er over 67 år gamle
- Barnetillegg ytes for barn under 18 som forsørges/bor i samme husholdning
- Ordningen med supplerende stønad administreres av NAV

---

## Trekk ved bruk av velferdsordninger blant nyankomne innvandrere fra de nye EØS-landene - 2004

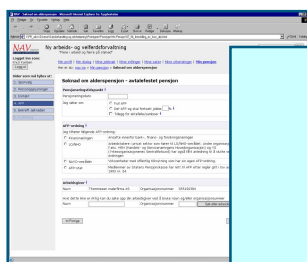
---

- Nyankomne statsborgere i de nye EØS-landene gjør mindre bruk av nesten alle velferdsordningene enn andre nyankomne utenlandske statsborgere.
- Unntaket er engangsstønad ved fødsel, som ble gitt til 3 prosent for begge
- Barnetrygd ble gitt klart mindre enn gjennomsnitt for nyankomne
- Nyankomne fra de nye EØS-landene er i større grad enn andre innvandrere i den alder hvor en har barn i de relevante aldersgruppene for disse ordningene.
- Bruken av sykepenger er mindre enn for gjennomsnittet av nyankomne
- Dagpenger ved arbeidsledighet og økonomisk sosialhjelp brukes betydelig mindre enn blant andre nyankomne
- For rehabiliteringspenger, støtte til yrkesrettet attføring, tidsbegrenset uførestønad, alderspensjon og uførepensjon og fødselspenger, ytelser til enslige forsørgere, bostøtte og studiestøtte fra Statens lånekasse er det få brukere fra EØS-landene

## Hva virker ? Med hovedvekt på arbeidslivsområdet

- God avklaring av den enkeltes bistandsbehov
- Tilpasset oppfølging og god kontakt
- Tverretatlig samarbeid
- God avklaring av den enkeltes bistandsbehov
- God arbeidsgiverkontakt
- Fokus på jobb fra første dag

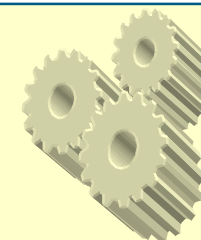
## Vi rydder pulten – blir mer selvbetjent



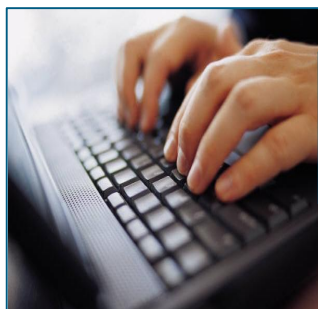
SELVBETJENING

Innføre den beste selvbetjeningsløsningen i offentlig sektor

Automatisere alle trinn i saksbehandlingen for å sikre kvalitet og en verdiorientert manuell arbeidsinnsats



AUTOMATISERING



EFFEKTIVISERING

Sentralisere saksbehandlingen til produksjonsenhet(er)

Kundesentre skal håndtere mange av de telefoner og e-poster som kommer inn til førstelinjen



KUNDESENTER

## Noen spesielle tilpasninger for innvandrere

---

- Tiltak tilpasset søkere med utvidet bistandsbehov
- Kvalifiseringstiltak og Formidlingstiltak
- Fire spesialenheter for innvandrere
- Supplerende stønad
- Handlingsplan for integrering og inkludering (St. prp. nr. 1 (2006-2007))
- Kommunikasjonstiltak overfor fremmedspråklige brukere i NAV blir vurdert høsten 2006

## Noen spesielle tilpasninger for innvandrere (forts.)

- Tiltak tilpasset søkere med utvidet bistandsbehov
- Kvalifiseringstiltak og Formidlingstiltak
- Fire spesialenheter for innvandrere
- Supplerende stønad
- Handlingsplan for integrering og inkludering (St. prp. nr. 1 (2006-2007))
- Kommunikasjonstiltak overfor fremmedspråklige brukere i NAV blir vurdert høsten 2006



# Vi gir mennesker muligheter

// Les om nav.no

Du er her: // NAV

Snarveier for arbeidsgivere

Velg

Snarveier for helsepersonell

Velg

Ditt fylke

Velg

### Her kan du:

- Finne ledige jobber
- Logge deg inn på Din side
- Sende elektronisk meldekort
- Registrere deg som arbeidssøker
- Finne din fastlege
- Bestille europeisk helsetrygdkort
- Bestille pensjonsberegning
- Finne lover og regler

### Innhold a til å

A	B	C	D	E	F	G	H	I
J	K	L	M	N	O	P	Q	R
S	T	U	V	W	X	Y	Z	Æ
Ø	Å							



### Norges første NAV-kontor i Trøgstad 03.10.06

NAV-kontoret i Trøgstad er et av 25 pilotkontor i den nye Arbeids- og velferdsforvaltningen som skal åpnes høsten 2006. - Åpningen av pilotkontorene er en viktig milepæl i gjennomføringen av NAV-reformen, sa arbeids- og inkluderingsminister... [Les mer om Norges første NAV-kontor](#)



### Velkommen til nav.no 30.09.06

- Det er en stor glede for meg å ønske våre brukere, medarbeidere, samarbeidspartnere og media velkommen til NAVs nye nettside: nav.no. Med sin bredde av tjenester og informasjon vil dette bli den sentrale møteplassen for jobb, arbeidsliv og... [Les mer om nav.no](#)



### NAV hos deg 30.09.06

NAV-reformen er en av de største forvaltningsreformene i Norge i nyere tid. Reformen innebærer at tidligere trygdeetaten og Aetat er slått sammen til Arbeids- og velferdsetaten fra 1. juli 2006. Som en del av reformen skal den nye statsetaten i... [Les mer om NAV hos deg](#)

// Flere nyheter // Presse

### Nøkkel tall

- 58 254 Registrerte arbeidsledige
- 27 576 Tilgang stillinger
- 5,8 % Sykefravær (legemeldt)
- 87 233 Yrkeshemmede
- 45 336 Mottakere av rehabiliteringspenger
- 324 018 Personer med uføreytelse
- 62 892 Grunnbeløpet

// Mer om tall og analyse

### Hjelpemidler

[Hjelpemiddeldatabasen](#)

// Mer om hjelpemidler

### Utland

[EURES - Jobbe i Europa](#)

// Mer om utland